

表1 專業英文聽寫能力測驗範疇與情境 (Table 1 Scopes and Scenarios of PELC.)

簡稱	項目情境	項目情境中文	Specialist	Expert
JAI	Job Applications and Interviews	工作申請與面試	80%-90%	45%-55%
PMN	Presentations, Meetings and Negotiation	簡報、會議與協商		
OAW	Offices and Workplaces	辦公室與職場		
TCS	Telephone and Communication Skills	商務與溝通技巧		
GIB	General and Internet Business	一般與電子商務		
BET	Business Events and Travel	商務活動與旅行		
HRM	Human Resource Management	人力資源管理		
ICT	Information and Communication Technology	資訊與網路通訊應用		
DMM	Daily Matters and Miscellaneous	生活事務(含工作勵志格言)	10%-20%	45%-55%
IWS	Industries and Workforce Specialties*	產業與行業領域		
<b>Total</b>	<b>10項情境</b>		<b>100%</b>	<b>100%</b>

註：Specialist 專業級的[產業與行業領域](IWS)為綜合各行業的常用核心句型或對話，作廣泛的學習與測評。Expert 專家級針對某一行業的內容，在[產業與行業領域] (IWS)，如醫學與護理、餐飲、觀光、汽車、資訊等產業，加強該行(產)業領域的常用句型與對話，作為主要的學習與測評範圍。  
 \* Comprehensive content is a variety of industries or workforce specialties.  
 \*\* Expert Exams are dedicated content for one industry or workplace, workforce specialties, such as medical and nursing management, culinary, electrical and electronic engineering, IT industries, and automotive industries, etc.

專業英文聽寫能力測驗方式為網路即測即評，其測驗形式如表2。

表2 專業英文聽寫能力測驗方式 (Table 2 Contents of PELC.)

項目	測驗名稱	測驗說明	題數	時間(分鐘)	滿分	及格分	備註
P1測驗一	句型1：圖文辨義	看圖文，選英文	20	5	100	70	聽力測驗 必考項
P2測驗二	句型2：聽英選中	聽英文，選中文	20	5	100	70	
P3測驗三	句型3：看中聽英	看中文，聽選英	20	5	100	70	
P4測驗四	對話1：聽英選英	聽英文，選英文對話	20	10	100	70	
P5測驗五	對話2：看英聽英	看英文，聽選英文對話	20	10	100	70	
P6測驗六	對話3：聽英聽選英	聽英文，聽選英文對話	20	10	100	70	
P7測驗七	聽寫：聽英寫英	聽英文，寫英文	10	10	100	40	聽寫測驗 選(加)考項
P8測驗八	譯寫：看中寫英	看中文，寫英文	10	10	100	40	

備註：加考且通過測驗七(聽寫)與測驗八(譯寫)者，在證書上會加註通過Listening and Writing Comprehension的聽寫能力與等級證明。  
 Remarks: Listening Comprehension: Part 1 to Part 6; Listening and Writing Comprehension: Part 7 to Part 8.

必考項：聽力能力(測驗1-6)及格與Tier層級(1-6)

▶ 聽力能力(Listening Comprehension) (測驗1~6)

及格總分等級計算：每單項皆須高於70分；

▶ 總分420分(含)以上為及格，關於Tier等級計算如下：

測驗一 至 測驗六	及格分數	層次	總分範圍	備註 (各項平均)	CEFR
測驗一 至 測驗六	各項皆達70分 (含)以上(總分達 420=6X70分)	Tier Six	600分	100分	↑ B1 ↑ A2
		Tier Five	564~599分*	94分以上	
		Tier Four	528~563分	88分以上	
		Tier Three	492~527分	82分以上	
		Tier Two	456~491分	76分以上	
		Tier One	420~455分	70分以上	A2

\*註1：總分每36分為一個Tier，滿分為Tier 6

\*註2：PELC與CEFR (Common European Framework of Reference for Languages) 歐盟語言能力共通架構的能力等級(A1-C2)對照關係如表中右邊欄位。

\*註3：例如，學生通過PELC 專業級(Specialist)聽力測驗1-6各項70分以上，總成績480分(Tier Two)，此生對應CEFR能力為A2 (初級)。

\*註4：及格分數與CEFR對應關係，採全球浮動式標準，並隨時做微調。

選擇加考項：聽寫能力(測驗7&8)及格與Tier層級(1-6)

▶ 聽寫能力(Listening and Writing Comprehension) (測驗7~8)及格總分：

▶ 每單項皆須高於40分以上，關於Tier等級計算如下：

測驗七 至 測驗八	及格分數	層次	總分範圍	備註 (各項平均)	CEFR
測驗七 至 測驗八	各項皆達40分 (含)以上(總分 達80分以上)	Tier Six	200分	100分	↑ C2 ↑ C1 ↑ B2
		Tier Five	160~199分*	80分以上	
		Tier Four	140~159分	70分以上	
		Tier Three	120~139分	60分以上	
		Tier Two	100~119分	50分以上	
		Tier One	80~99分	40分以上	B2

\*註1：總分每20分為一個Tier，滿分為Tier 6

\*註2：PELC與CEFR歐盟語言能力共通架構的能力等級(A1-C2)對照關係如表中右邊欄位。

\*註3：例如，學生通過PELC 專業級(Specialist)聽力1-6測驗各項70分以上，聽寫總成績110分，此生對應CEFR能力為B2 (中高級)。

\*註4：及格分數與CEFR對應關係，採全球浮動式標準，並隨時做微調。

GLAD 網站



PELC專屬服務郵箱：PELC@gladworld.net 或 service@gladworld.net

網址：http://www.gladworld.net



## 專業英文聽寫能力國際認證 (PELC®)

### Professional English Listening Comprehension

專業英文聽力測驗，有效提升企業員工在地國際化競爭力

「專業英文聽力」依照程度分為專業級 (Specialist) 與專家級 (Expert)。依照內容類別分為「聽力測驗」與「聽寫測驗」，各類科提供之基本句型與對話約50~200句不等。

PELC Specialist (專業級) 與 Expert (專家級)的關係

專業級 (Specialist) 主要內容以「職場與生活英文」聽力測驗為主，共有10類情境 (Scenarios: Table 1. Scopes and Scenarios of PELC) 題目 (參照表1)，不分行業別。專業級又分為聽力能力測驗 (Listening Comprehension) 與聽寫能力測驗 (Listening and Writing Comprehension)。

專家級 (Expert) 以「行(產)業英文」聽力為主，目前已有「醫學與護理」、「餐飲」、「觀光」、「資訊」、「電機電子」與「商業與管理」、「航空服務」、「會展」等行(產)業專業英文聽力測驗。專家級又分為聽力能力測驗 (Listening Comprehension) 與聽寫能力測驗 (Listening and Writing Comprehension)。

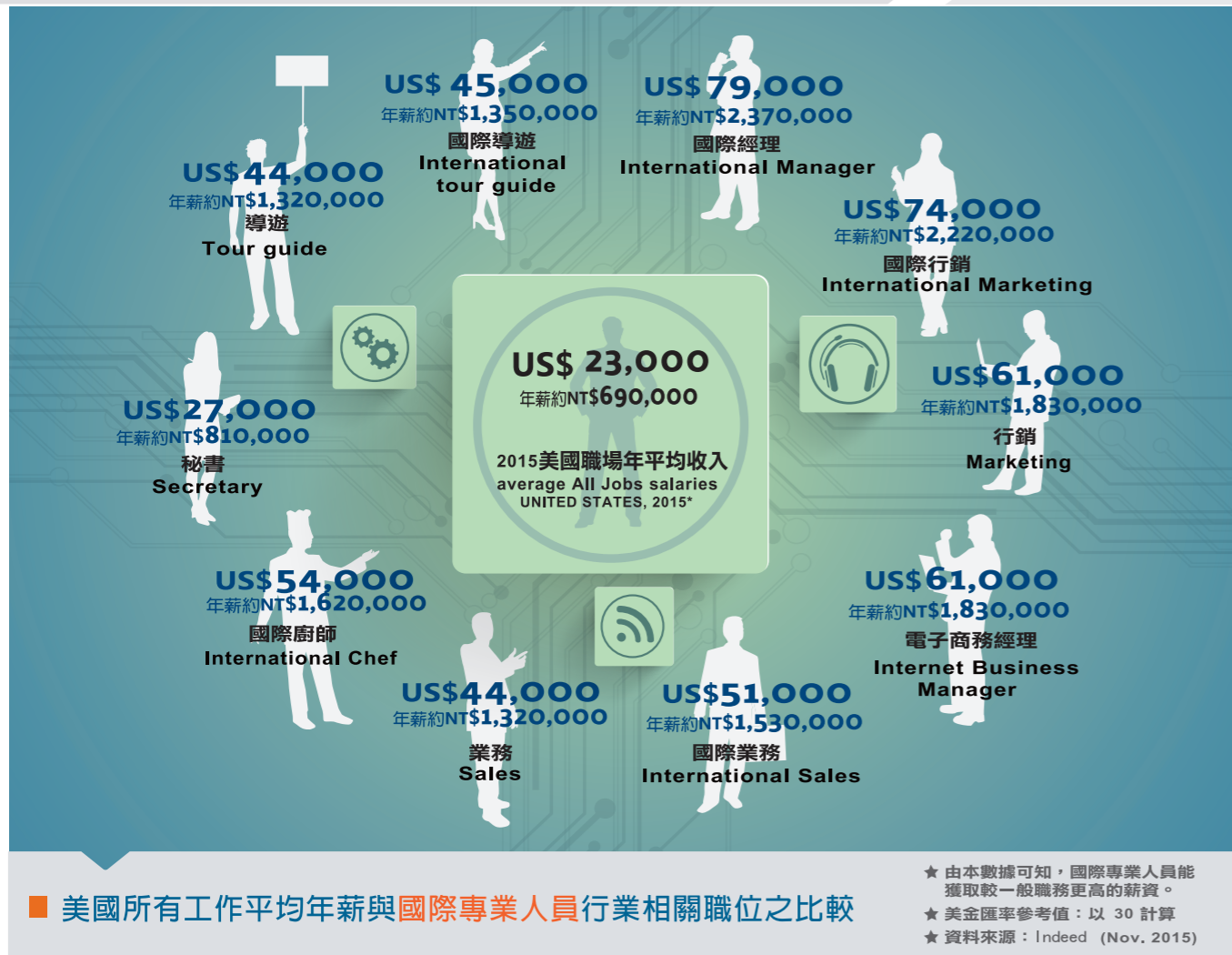
[註] 聽力測驗 核心級(Core)與基礎級 (Fundamentals) 是以實用生活英文為主要內容。

### Create Learning Value for People

GLAD®, PVQC® and PELC® are trademarks by Global Learning and Assessment Development (GLAD). All logos mentioned are belonged to its respectful organizations.

GLAD 相關語言學習課程與測評認證體系



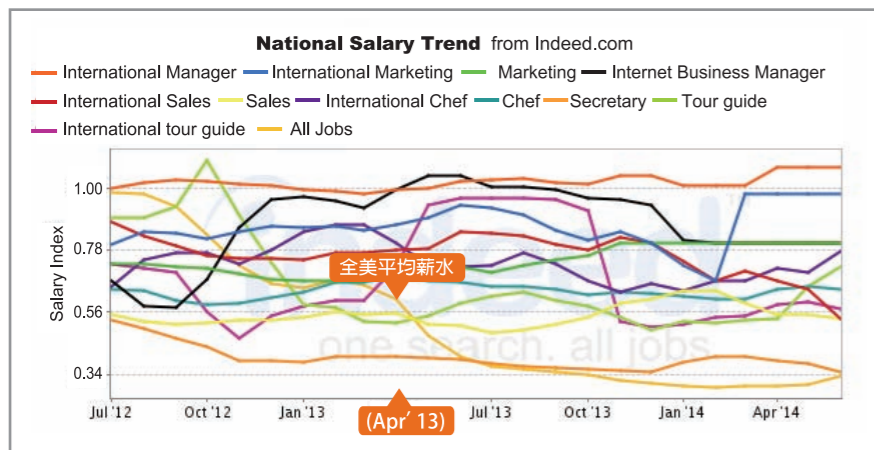


美國所有工作平均年薪與國際專業人員行業相關職位之比較



從年薪比較圖中可以發現，全美國 (2015年11月) 所有工作的平均年薪約 NT\$ 69 萬 (US\$23,000)，國際行銷人員的平均年薪高達約 NT\$ 222 萬 (US\$74,000)，而國際經理的年薪更高達NT\$ 237萬 (US\$ 79,000)。

美國所有工作平均年薪與國際專業人員行業相關職位之趨勢分析

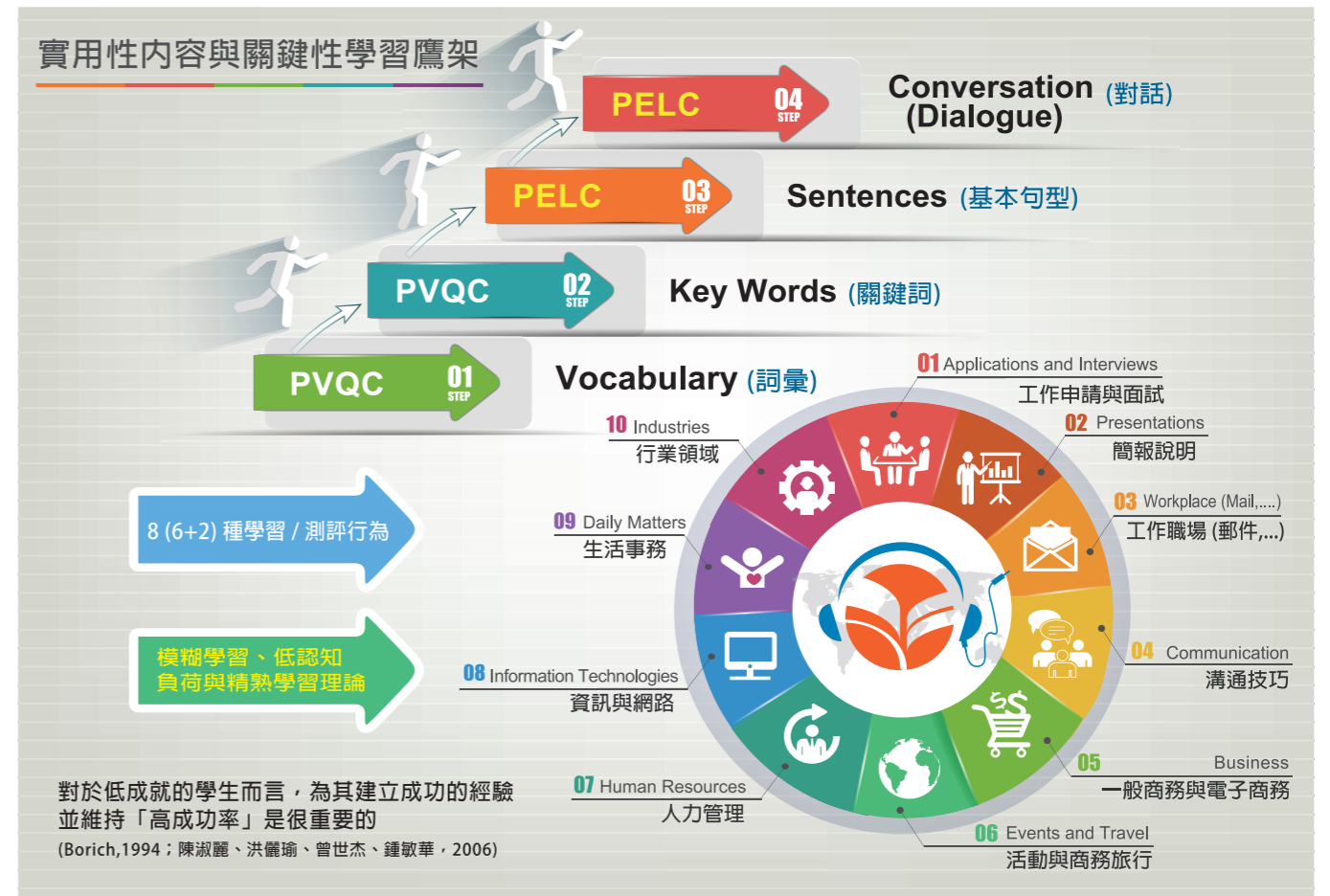


★ 資料來源：Indeed (Dec. 2015)

從年薪趨勢圖可以發現，在2013年4月 (Apr' 13)，全美國所有工作平均年薪劇烈下滑，但無論是國際經理、國際導遊、電子商務經理、國際行銷、國際業務、國際廚師等等的年薪不僅沒有下滑，仍然維持成長的高薪水收入。

PELC 專業英文聽寫能力使用8種學習與測評行為，運用模糊學習理論、低認知負荷及精熟學習理論，讓學習者建立成功的英文學習經驗與信心，將母語與英語融合在一起，達到正確與良好英語應用習慣，養成直覺反應效果。

From Professional Vocabulary to Conversation  
從專業詞彙到聽力/口語會話之學習發展策略



PELC 專業英文聽寫能力運用學習者對行業基本詞彙 (500 — 2,000) 的熟練度，以及行業職場的常用核心句型範例 (50—200句型)，巧妙使用鷹架學習理論與精熟學習方式，讓學生可以快速而有效具備職場與行業對話的應用能力。

PELC 聽力詞彙或例句主要内容與類別層次



50句型 X 500詞彙 = 25,000句 应用能力

等級 Levels	聽力能力測驗 Listening Comprehension	加聽寫能力測驗 Writing	認證建議售價	校園優惠價	證書費
Specialist 專業級	測驗1至測驗6 Part 1 to Part 6	測驗7與測驗8 Part 7 & 8	NT\$1,480	NT\$980/ NT\$1180 (加考聽寫)	NT\$600
Expert 專家級	測驗1至測驗6 Part 1 to Part 6	測驗7與測驗8 Part 7 & 8	NT\$1,680	請向代理商洽詢	NT\$600

註：以上為在美國與全球各地的參考價格，請依實際報價為準